

Paul Correia

Guide pratique du **GPS**

4^e édition



- ▶ Déterminer sa position et s'orienter à l'aide du GPS
- ▶ Comprendre les sources d'imprécisions
- ▶ Les types de récepteurs GPS

EYROLLES

Guide pratique du **GPS**

Paul Correia

Quatrième édition
Deuxième tirage 2005



EYROLLES

de GPSTIME ou à l'aide d'autres logiciels. La figure 8-5 montre un exemple d'affichage obtenu avec le logiciel WDGPS disponible sur l'Internet.

Voici quelques logiciels permettant l'affichage des informations NMEA de façon plus conviviale, disponible sur l'Internet :

- ☞ <http://bruno.basli.free.fr> – WDGPS : voir figure 8-5.
- ☞ <http://www.visualgps.net/VisualGPS>

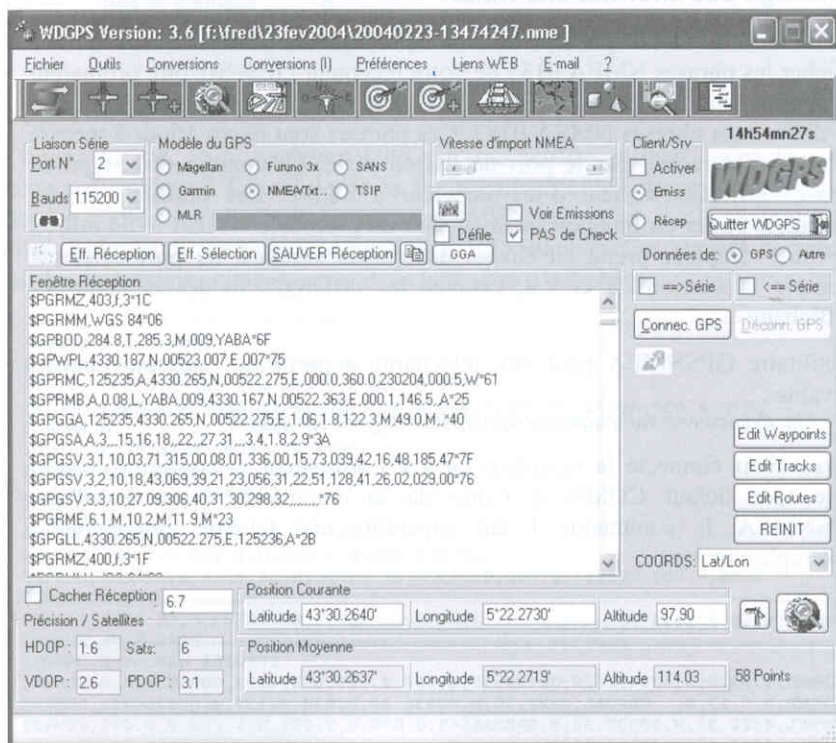


Figure 8-5. WDGPS logiciel de visualisation des informations NMEA

Logiciel de cartographie

De nombreux autres utilitaires sont disponibles sur l'Internet. Certains d'entre eux permettent d'afficher des cartes numérisées à partir d'un scanner (voir figure 8-6). Ces logiciels sont souvent expérimentaux et doivent servir d'aide à la navigation et toujours utilisés avec prudence. De véritables logi-

ciels de cartographie très fiables sont disponibles sur le marché avec de nombreuses bibliothèques de cartes.

Attention — Les mêmes mises en garde et recommandations que pour les lecteurs de cartes électroniques s'appliquent aux logiciels de cartographie (voir chapitre 4, section *Cartographie intégrée*).

Voici quelques sites Internet français qui proposent des utilitaires de cartographie pour le GPS :

- ☐ <http://www.gpstrack.com> – Randonnée et montagne : voir figure 8-6
- ☐ <http://www.scannav.com> – Navigation maritime
- ☐ <http://www.lognav.net> – Navigation aérienne
- ☐ <http://www.ozieplorer.com> – Randonnée 4 × 4 et navigation en général

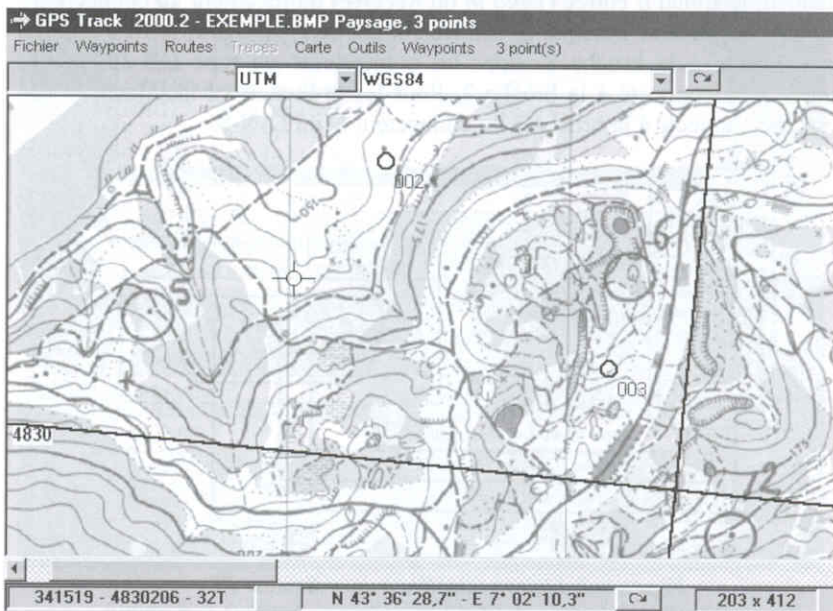


Figure 8-6. GPSTrack : exemple d'utilitaire disponible sur l'Internet

Les sites Internet suivants proposent également de télécharger des utilitaires en langue anglaise pour le GPS :

- ☐ <http://gpsdb.com>
- ☐ <http://www.gpspossmart.nl>